

O estado de Rondônia está localizado na porção ocidental da Amazônia brasileira e tem uma área de aproximadamente 237.576 km², o que o torna quase do tamanho do Reino Unido. Sua paisagem diversificada abrange vários ecossistemas, como a floresta amazônica, o Pantanal e o Cerrado.

Esses diferentes ambientes permitem a ocorrência de uma variedade de animais, incluindo a ordem altamente diversificada dos primatas. Os grandes rios da região, como o rio Madeira, funcionam como barreiras para algumas espécies de primatas e acredita-se que sejam os propulsores da diversidade de espécies e da variação morfológica.

Atualmente, 29 espécies de primatas são conhecidas em Rondônia, muitos desses táxons ainda precisam de reavaliação taxonômica e de distribuição, com uma clara indicação de que esses números podem mudar em um futuro próximo.

O estado de Rondônia faz parte de uma região conhecida como "Arco do Desmatamento", uma grande área da Amazônia brasileira que sofre com altas taxas de desmatamento, ameaçando assim muitas dessas espécies de primatas.

The State of Rondônia is located in the western portion of the Brazilian Amazon and has an area of nearly 237,576 km², making it nearly the size of the United Kingdom. The state is home to several different ecosystems, including the Amazonian rainforest, the Pantanal wetlands, and the Cerrado savanna.

Such a diversity of environments allows for a wide range of animals to thrive, including the highly diverse order of Primates. Large rivers in the region, such as the Madeira River, function as barriers for some primate species and are thought to be drivers of species diversity and morphological variation.

Currently 29 primate species are known in Rondônia, and many of such taxa still need taxonomic and distribution re-evaluation, with a clear indication that these numbers could change in the near future.

Rondônia State is part of a region known as the "Arc of Deforestation", a large area of the Brazilian Amazon that suffers from high rates of deforestation, thus threatening many primate species there.



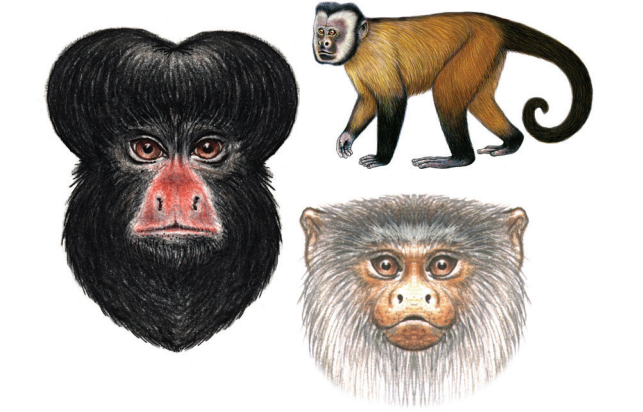
re:wild

Primatas do Estado de Rondônia

Primates of the State of Rondônia

re:wild

SERIE GUIAS DE BOLSO
Primatas do Estado de Rondônia
 Guia de Identificação de Bolso
 Primeira Edição 2024



Marcela Alvares Oliveira, Tainara Venturini Sobroza,
 L. G. Araujo Goebel, Thiago Cavalcante,
 Fabrício Gatagon-Suruí, Almério Câmara Gusmão,
 Nichollas Magalhães Oliveira Silva, João Vitor Chaves dos Santos, Mariluce Rezende Messias,
 Russell A. Mittermeier & Anthony B. Rylands

Editores da Série
 Russell A. Mittermeier & Anthony B. Rylands

Ilustrações & Design
 Stephen D. Nash

Trejeio Savim de Coleira
 Stony Brook Medicine
 Anatomical Sciences

Sagui-pigmeu
Tití pigmeo*
 Eastern Pygmy Marmoset
Cebuella niveiventris

VU

Sagui-anão
Tití enano
 Black-crowned Dwarf Marmoset
Callibella humilis

LC

Macaco-de-Goeldi
El mono de Goeldi
 Goeldi's Monkey
Callimico goeldii

VU

Sagui-de-rabo-preto
Tití de cola negra
 Black-tailed Marmoset
Mico melanurus

NT

Sagui-de-cabeça-preta
Black-headed Marmoset
Mico nigriceps

NT

Sagui-de-Rondônia
Tití de Rondônia
 Rondon's Marmoset
Mico rondoni

VU VU

Sagui-de-cara-suja
Tití de Weddell*
 Weddell's Saddle-back Tamarin
Leontocebus weddelli

LC

Macaco-de-cheiro
Mono ardilla*
 Bolivian Squirrel Monkey
Saimiri boliviensis

LC

Macaco-de-cheiro
Mono ardilla*
 Golden-backed Squirrel Monkey
Saimiri ustus

NT

Macaco-de-cheiro
Mono ardilla*
 Bolivian Squirrel Monkey
Saimiri boliviensis

LC

Macaco-de-cheiro
Mono ardilla*
 Golden-backed Squirrel Monkey
Saimiri ustus

NT

Macaco-de-cheiro
Mono ardilla*
 Golden-backed Squirrel Monkey
Saimiri ustus

NT

Macaco-de-cheiro
Mono ardilla*
 Bolivian Squirrel Monkey
Saimiri boliviensis

LC

Macaco-de-cheiro
Mono ardilla*
 Golden-backed Squirrel Monkey
Saimiri ustus

NT

Macaco-de-cheiro
Mono ardilla*
 Golden-backed Squirrel Monkey
Saimiri ustus

NT

Macaco-velho
Mono viejo*
 Pissinatti's Saki
Pithecia pissinattii

DD

Macaco-velho
Mono viejo
 Mittermeier's Tapajós Saki
Pithecia mittermeieri

VU

Macaco-velho
Mono viejo
 Rylands' Bald-faced Saki
Pithecia rylandsi

VU

Macaco-velho
Mono viejo
 Mittermeier's Tapajós Saki
Pithecia mittermeieri

VU

Macaco-velho
Mono viejo
 Mittermeier's Tapajós Saki
Pithecia mittermeieri

VU

Macaco-velho
Mono viejo
 Rylands' Bald-faced Saki
Pithecia rylandsi

VU

Macaco-da-noite-de-pescoço-vermelho
Mono nocturno de cuello rojo*
 Black-headed Night Monkey
Aotus nigriceps

LC

Macaco-da-noite-de-pescoço-vermelho
Mono nocturno de cuello rojo*
 Black-headed Night Monkey
Aotus nigriceps

LC

Cuxú-de-nariz-vermelho
Saki de nariz roja
 White-nosed Saki
Chiropotes albinasus

VU



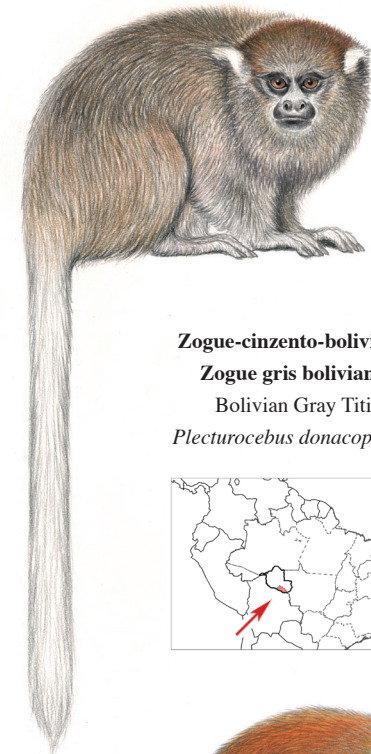
LC

Zogue-do-príncipe-Bernhardi
Zogue del príncipe Bernhardi
Prince Bernhard's Titi Monkey
Plecturocebus bernhardi



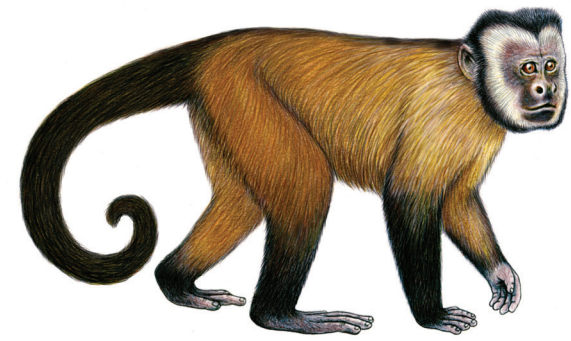
LC

Zogue-de-barriga-castanha
Zogue de ventre castanho*
Chestnut-bellied Titi
Plecturocebus caligatus



LC

Zogue-cinzentoboliviano
Zogue gris boliviano
Bolivian Gray Titi
Plecturocebus donacophilus



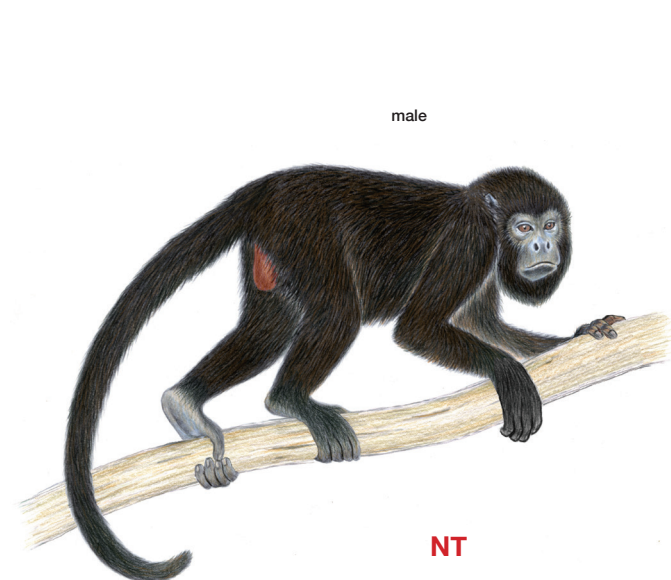
LC

Macaco-prego
Mono capuchino*
Black-capped Capuchin
Sapajus apella



VU

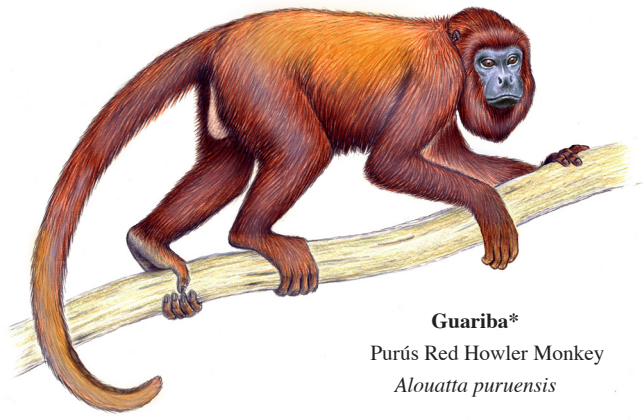
Macaco-prego
Mono capuchino*
Spix's White-fronted Capuchin
Cebus unicolor



male

NT

Guariba*
Purús Red Howler Monkey
Alouatta puruensis

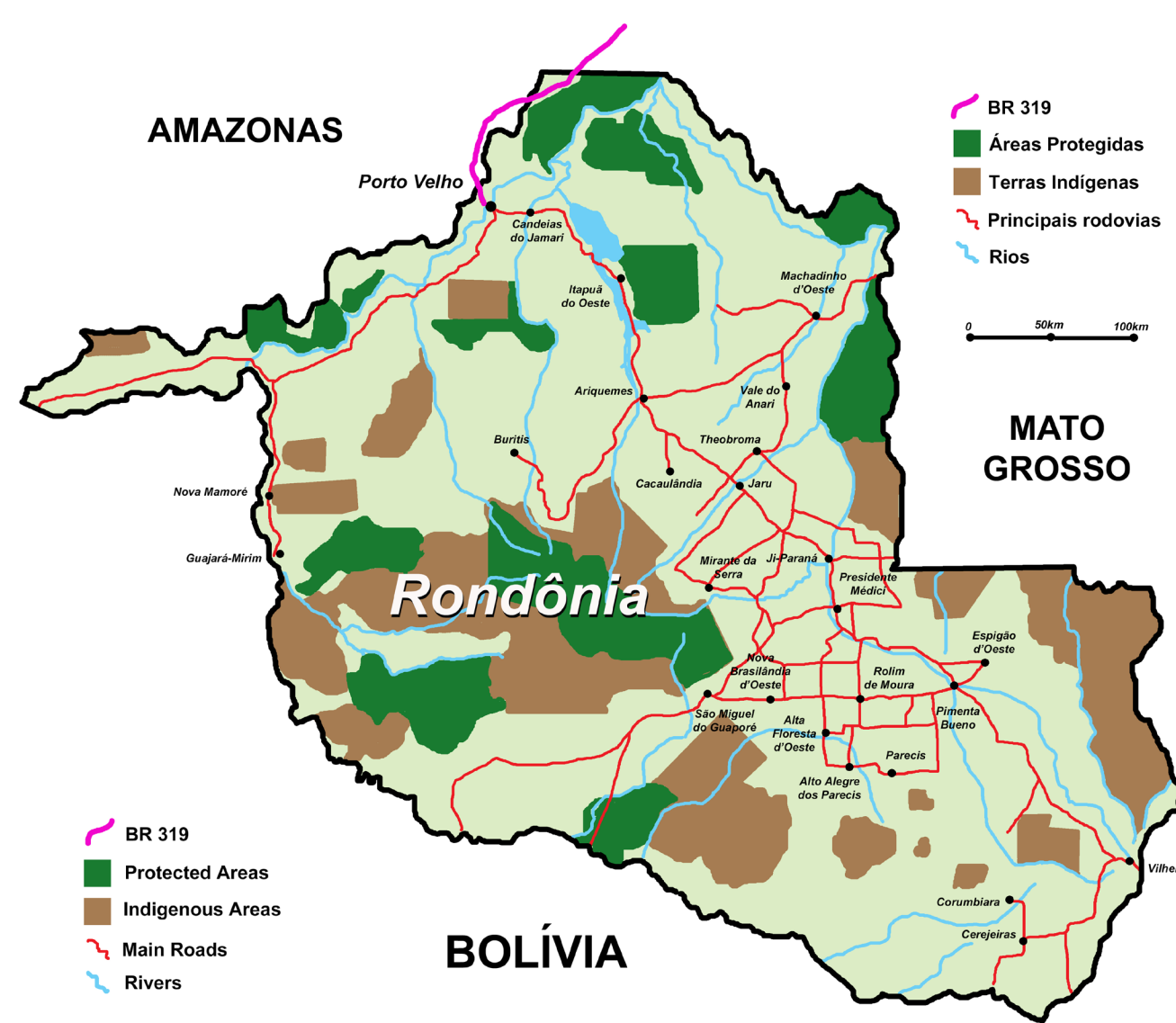


VU

Macaco-aranha-de-cara-preta
Mono araña de cara negra*
Black-faced Black Spider Monkey
Ateles chamek



EN VU



Categorias da Lista Vermelha da IUCN (vermelho) e do Ministério do Meio Ambiente (verde):
EN=Em perigo, VU=Vulnerável, NT=Quase ameaçada, LC=Pouco preocupante, DD=Dados insuficientes

IUCN Red List (red) and Ministry of the Environment (green) categories:
EN=Endangered, VU=Vulnerable, NT=Near Threatened, LC=Least Concern, DD=Data Deficient

*Espécies que ocorrem ao longo ou em parte da rodovia BR 319

*Species that occur along or in part of the BR 319 road

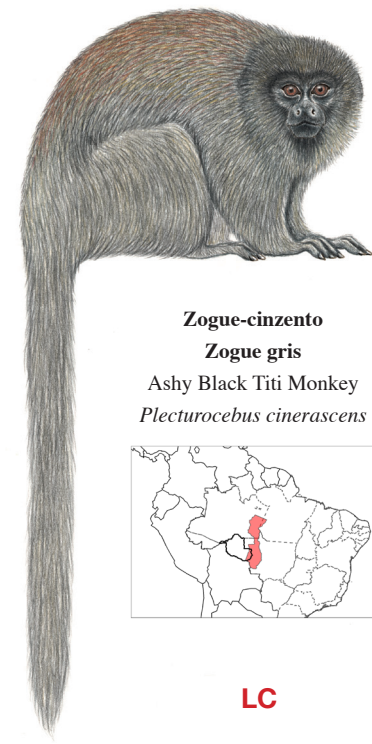
CHECKLIST

- Cebuella niveiventris*
- Callibella humilis*
- Callimico goeldii*
- Mico melanurus*
- Mico nigriceps*
- Mico rondoni*
- Leontocebus weddelli*
- Saguinus labiatus*
- Pithecia pissinattii*
- Pithecia irrorata*
- Pithecia mittermeieri*
- Pithecia rylandsi*
- Saimiri boliviensis*
- Saimiri ustus*
- Aotus nigriceps*
- Chiropotes albinasus*
- Plecturocebus bernhardi*
- Plecturocebus brunneus*
- Plecturocebus caligatus*
- Plecturocebus cinerascens*
- Plecturocebus donacophilus*
- Plecturocebus parecis*
- Cebus unicolor*
- Sapajus apella*
- Sapajus cay*
- Alouatta caraya*
- Alouatta puruensis*
- Lagothrix lagothricha*
- Ateles chamek*



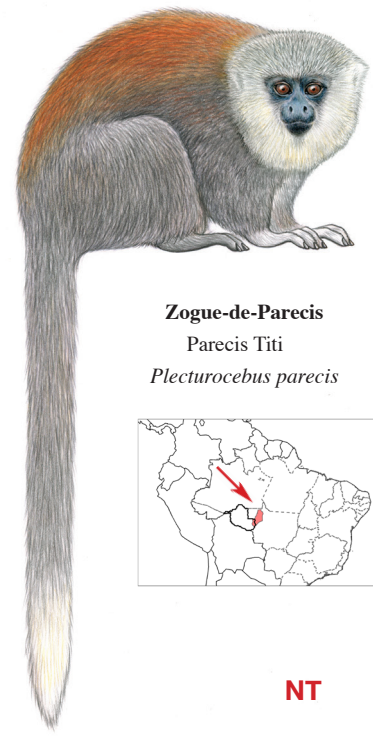
VU

Zogue-marrom
Zogue marrón
Brown Titi Monkey
Plecturocebus brunneus



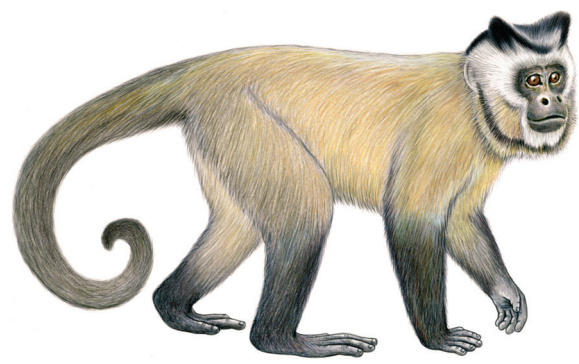
LC

Zogue-cinzentoparecis
Zogue gris
Ashy Black Titi Monkey
Plecturocebus cinerascens



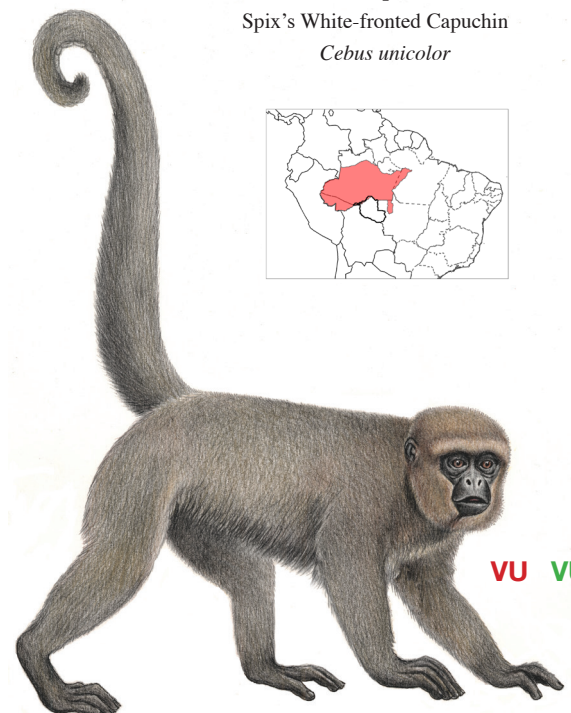
NT

Zogue-de-Parecis
Parecis Titi
Plecturocebus parecis



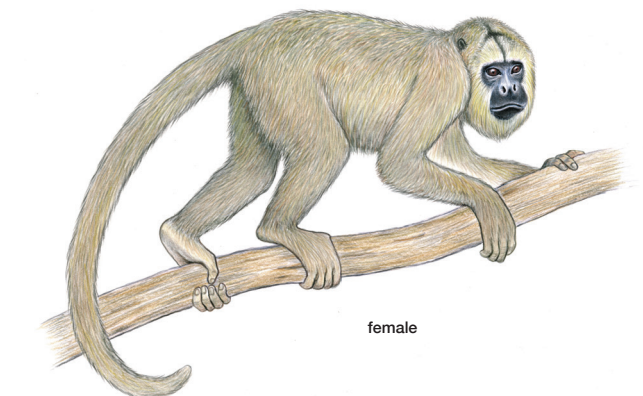
VU VU

Macaco-prego
Mono capuchino
Azara's Capuchin
Sapajus cay



VU VU

Macaco-barrigudo
Mono barrigudo*
Common Woolly Monkey
Lagothrix lagothricha



female

Bugio-preto
Mono aullador
Black and Gold Howler Monkey
Alouatta caraya

